



Obec

Rohoznice

**Odpočinkové místo u sportovního
areálu
(pozemek p.č. 128/8)**



ARBOPlan s.r.o.

odborné služby v oblasti údržby zeleně a správy lesa

Zadavatel: Obec Rohoznice

Adresa: OÚ Rohoznice, Rohoznice 1, 507 71 Miletín

ID datové schránky: 7e4a6w6

Identifikační číslo (IČO): 00578525

Emailová schránka: ou.rohoznice@seznam.cz

Telefonní číslo: +420 493 693 367, +420 731 273 961

Kontaktní osoba: Miloš Nosek- starosta

Zhotovitel: **ARBOPlan s.r.o.**

Sídlo společnosti: Havlíčkova 648, 508 01 Hořice

ID datové schránky: w9uv8yj

Identifikační číslo (IČO): 287 61 278

Telefonní číslo (GSM): +420 602 555 676

Emailová schránka: info@arboplan.cz

Webová prezentace: <http://www.arboplan.cz>

Kontaktní osoba: Lenka Šedivá, DiS

Vypracovala: Bc. Kristýna Schwarzová, DiS

Pro lokalitu : pozemek p. č. 128/8

.....
razítko a podpis zhotovitele



OBSAH

1	ÚVOD.....	4
2	PODKLADY, PRŮZKUMY A PODMÍNKY STANOVIŠTĚ.....	4
2.1	PODKLADY.....	4
2.2	PŘÍRODNÍ PODMÍNKY STANOVIŠTĚ.....	4
2.2.1	KLIMATICKÉ PODMÍNKY.....	4
2.2.2	PEDOLOGICKÉ PODMÍNKY.....	4
2.2.3	GEOMORFOLOGICKÉ PODMÍNKY.....	4
2.2.4	HYDROLOGICKÉ PODMÍNKY.....	5
2.2.5	FYTOGEOGRAFICKÉ PODMÍNKY.....	5
2.3	SOUČASNÝ STAV ÚZEMÍ.....	5
3	TECHNICKÁ ZPRÁVA.....	5
3.1	POPIS A ZDŮVODNĚNÍ NAVRHOVANÉHO ŘEŠENÍ.....	5
4	PŘÍLOHY.....	6
4.1	PŘÍLOHA Č. 1: MAPA OBCE.....	6
4.2	PŘÍLOHA Č. 2: PŮDORYS.....	7
4.3	PŘÍLOHA Č.3: POHLEDY.....	7
4.3.1	POHLED A.....	7
4.3.2	POHLED B.....	7
4.4	PŘÍLOHA Č. 4 – NAVRŽENÉ STAVBY NA REVITALIZOVANÉ PLOŠE.....	8
4.4.1	MOBILIÁŘ.....	8
4.4.2	ZÁMKOVÁ DLAŽBA.....	9
4.4.3	PERGOLA, ALTÁN.....	10
4.5	PŘÍLOHA Č. 5 – POLOŽKOVÝ ROZPOČET VÝSADBY.....	10



1 ÚVOD

Plán revitalizace sportovního areálu v obci Rohoznice byl realizován na pozemku p.č. 128/8 zahrnující návrh dané plochy. Byl vypracován na základě žádosti obce zastoupeného starostou Milošem Noskem.

2 PODKLADY, PRŮZKUMY A PODMÍNKY STANOVIŠTĚ

2.1 PODKLADY

- Pro zakreslení celkové situace stavby byla využita katastrální mapa (dostupná z: www.cuzk.cz), zákres celkové situace stavby je umístěn ve výkresové části dokumentace.
- Vytyčovací výkres – na řešeném pozemku se nepředpokládá vedení technického vybavení.

2.2 PŘÍRODNÍ PODMÍNKY STANOVIŠTĚ

Obec Rohoznice leží v okrese Jičín v královéhradeckém kraji s celkovou rozlohou 8,94 km². Obec Rohoznice leží v oblasti s nadmořskou výškou 301 m n. m.

2.2.1 KLIMATICKÉ PODMÍNKY

Obec Rohoznice spadá do teplé, mírně suché klimatické oblasti, do okrsku MT 9. Tento okrsek je charakterizován jako mírně teplý a mírně vlhký. Průměrné teploty činní 7 - 8 °C, kdy v dubnu se pohybují teploty 6 - 7 °C, v letních měsících 17 - 18 °C. Průměrný roční úhrn srážek dosahuje hodnoty 550 - 700 mm.

2.2.2 PEDOLOGICKÉ PODMÍNKY

Podloží je to brachysynklinální sníženina na turonských (spodní a střední) písčitéch slínovcích a prachovcích s ploše pahorkatinným erozně akumulacním dnem. (www.wikipedia.cz)

Podloží celé oblasti je tvořeno jednak druhohorními usazeninami - pískovci, opukami a jílovci. Dále pak čtvrtohorními usazeninami jako jsou hlíny, štěrky, spraše a písky.

2.2.3 GEOMORFOLOGICKÉ PODMÍNKY

Území spadá do soustavy České tabule ležící jako podcelek severočeské tabule a celek Jičínská pahorkatina. Podcelkem je to Bělohradská pahorkatina a konkrétně okrskem Libotovský hřbet.



Charakterem okrsku je nízká, erozí málo porušená plochá vrchovina na cenomanských křemenných kvádrových pískovcích. Vytváří nesouměrný antiklinální hřbet v pokračování Zvičinského hřbetu, se zlomově porušeným severovýchodním ramenem. Mírný jihozápadní strukturně denudační svah kontrastuje s příkrým severovýchodním svahem, krytým balvanovými a blokovými sutěmi. V severozápadní části hřbetnice, sklánějící se směrem k jihovýchodu, vznikly nesouměrné vrcholové skalky. (www.wikipedia.cz)

2.2.4 HYDROLOGICKÉ PODMÍNKY

Oblast spadá do dílčího povodí středního toku Jizery a zčásti horní Cidliny a Mrliny. Je zde slabě rozčleněný **erozně denudační reliéf** pleistocénních **říčních teras** a **údolních niv** Labe, Cidliny a přítoků, se **sprašovými** pokryvy a závějemi a pokryvy a **přesypy vátých písků**, strukturně denudačních **plošin** a plochých **hřbetů**.

2.2.5 FYTOGEOGRAFICKÉ PODMÍNKY

Obec Rohoznice spadá z fytogeografického hlediska do oblasti Českého mezofytika. Tato oblast představuje přechod mezi teplomilnou a chladnomilnou květenou a spadá do 3 vegetačního stupně dubobukového.

2.3 SOUČASNÝ STAV ÚZEMÍ

Obec podala podnět pro zrevitalizování plochy, která sousedí s klubovnou klubu českých turistů. Terén je zde rovinný až ve východní části se začíná zvedat svah, kde na jeho vrcholu je osázení dřevinami. V čele plochy jsou vzrostlé dvě dřeviny a v západní části je podél cesty vysázen pás zeleně ze stromů s keřovou výplní.

Území je zakresleno na mapě v příloze č. 2. Použitý mapový podklad je z (www.cuzk.cz)

3 TECHNICKÁ ZPRÁVA

3.1 POPIS A ZDŮVODNĚNÍ NAVRHOVANÉHO ŘEŠENÍ

V návrhu byl kladen důraz zejména na doplnění polyfunkčního hřiště mobiliářem a jeho okolí a to o pobytové lavičky, odpadkové koše a o stojany pro kola.

Při vstupu na plochu je u paty svahu navrženo zastřešené odpočinkové místo (altán) doplněné mobiliářem laviček a odpadkového koše. Na dvou stěnách je navíc opatřen treláží, která pocitově oddělí okolní prostor a celkově zpříjemní pobyt v místě.



ARBOPlan S.r.o.

odborné služby v oblasti údržby zeleně a správy lesa

Podrobněji je popisovaná situace čitelná z výkresu půdorysu, který je součástí výkresové části projektové dokumentace (Výkresová část, Příloha č. 2 – Půdorys)

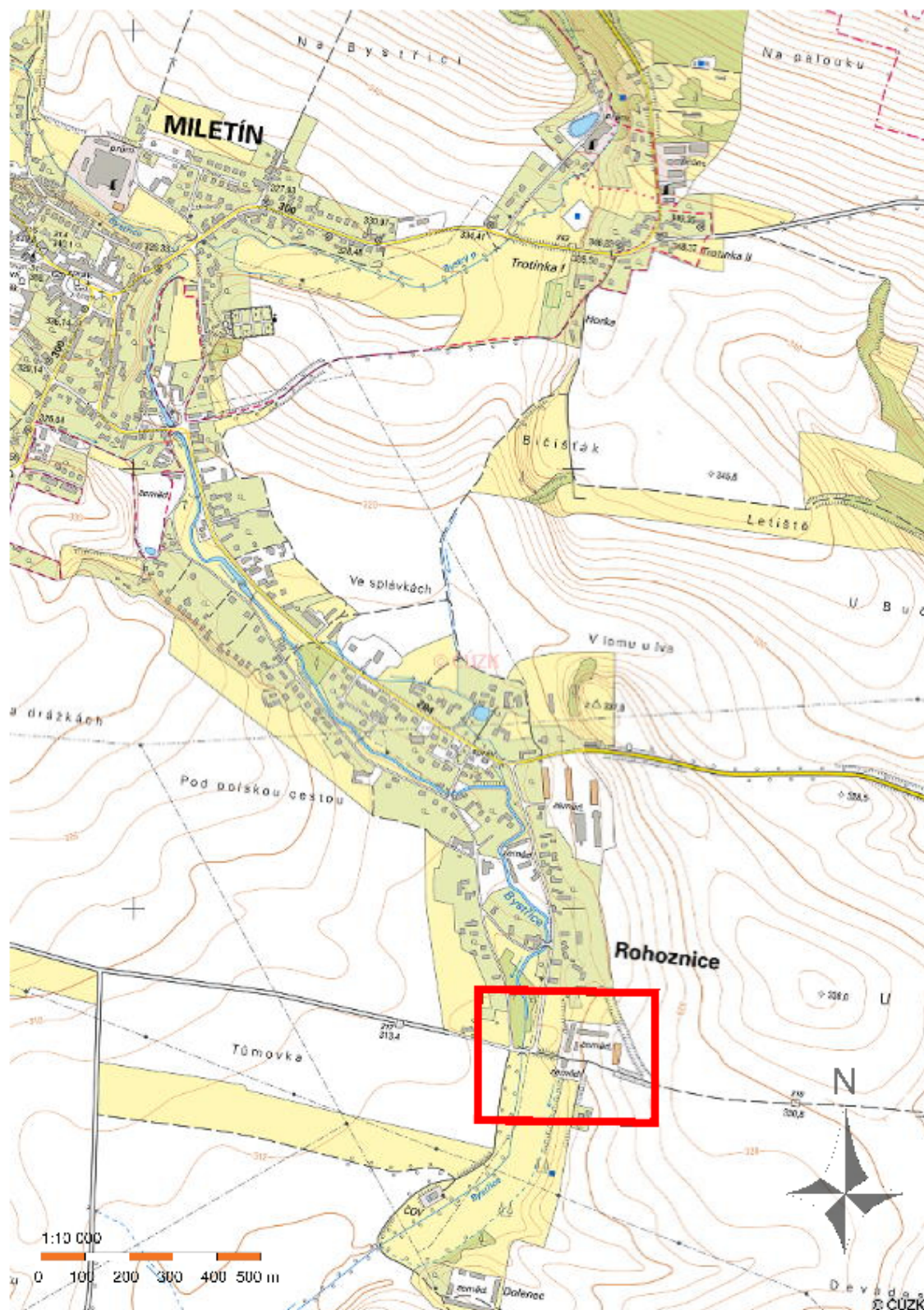


ARBOPlan s.r.o.

odborné služby v oblasti údržby zeleně a správy lesa

4 PŘÍLOHY

4.1 PŘÍLOHA Č. 1: MAPA OBCE





ARBOPlan s.r.o.

odborné služby v oblasti údržby zeleně a správy lesa

4.2 PŘÍLOHA Č.2: PŮDORYS - VIZ VÝKRESOVÁ ČÁST

4.3 PŘÍLOHA Č. 3: POHLEDY

4.3.1 POHLED A – CELKOVÝ POHLED NA SPORTOVNÍ AREÁL



4.3.2 POHLED B – POHLED NA ODPOČINKOVÉ MÍSTO (ALTÁN)





4.4 PŘÍLOHA Č. 4: NAVRŽENÉ STAVBY NA REVITALIZOVANÉ PLOŠE

4.4.1 MOBILIÁŘ LAVIČKY A KOŠE

Na revitalizované ploše byly zvoleny lavičky z kovové konstrukce z ocelové litiny. Sedadlo tvoří dřevěný rošt. Délka lavičky je 1,6 m. Odpadkové koše, které mají být umístěny v blízkosti laviček, by měly být voleny tak, aby vzhledově a materiálově ladily s lavičkami. Koše i lavičky budou ukotveny ocelovými pásky k terénu případně zabetonovány.



Obrázek 1 - Podoba navržené lavičky



Obrázek 2 - Ukázka vhodného odpadkového koše k parkové lavičce



4.4.2 ZÁMKOVÁ DLAŽBA

Plocha pro altán bude vytyčena dřevěnými kolíky, které budou umístěny min. 0,5 m nad terénem a max. 5 m od sebe. Po vytyčení bude s předstihem přizván autorský dozor ke korekci umístění plochy. Po korekci a odsouhlasení umístění plochy altánu bude započato se zemními pracemi. Zemina bude odebrána na úroveň základové spáry a bude použita na dosypávky v rámci potřeb obce. Základová spára bude zhutněna na 45 MPa. Ve výkopu bude po obvodu plochy umístěn betonový obrubník v betonovém loži. Na zhutněnou základovou spáru bude navrstvena 150 mm vysoká podkladová vrstva ze štěrkodrtě, která se zhutní. Na ní bude navrstvena ložní vrstva, která je tvořena kamenivem frakce 4/8 o tloušťce 50 mm. Na ní bude poskládána zámková dlažba, která bude následně zhutněna a zapískována.

Celková plocha pro zámkovou dlažbu je 26,1 m².



SLOŽENÍ PODKLADNÍCH VRSTEV PRO PĚŠÍ KOMUNIKACE

Chodníky	
A	Dlažba 40 – 60 mm
B	Ložná vrstva - kamenivo frakce 4 – 8 mm, tl. 30 – 50 mm
C	ŠD – Štěrkodrt' 0 – 63 mm, tl. 150 mm
D	Původní zemina



ARBOPlan s.r.o.

odborné služby v oblasti údržby zeleně a správy lesa

4.4.3 ODPOČINKOVÉ MÍSTO (ALTÁN)

Vedle plochy hřiště je umístěna konstrukce dřevěného odpočinkového místa (altánu) o rozměrech 4,5 x 4,5m, která bude z části zahlobena do svahu. Nosné sloupky budou z hranolu o rozměru 119 x 119 mm, které budou zakotveny do zámkové dlažby kotvící patkou. Tato patka bude zabetonována ve výkopu s minimální nezámraznou hloubkou 800 mm. Na sloupky bude položena pozednice ve spádu min. 3% o stejném rozměru s krokví o rozměru 50 x 120 mm. Na pozednici budou příčně poskládány latě, na kterých bude použito zastřešení z bonského šindelů.



Obrázek 12 - Ukázka odpočinkového místa, altánu

4.5 PŘÍLOHA Č. 5: POLOŽKOVÝ ROZPOČET